

INFORME DELS SIMULACRES REALITZATS A L'EDIFICI ANSELM TURMEDA I CTI

1. DADES DEL SIMULACRE

— **Tipus:**

- **Anselm Turmeda:** incendi. **Dia:** 15/03/2018. **Hora prevista:** 16,30 h.
- **CTI:** incendi. **Dia:** 23/03/2018. **Hora prevista:** 13,00 h.

— **Control del simulacre:**

- Anselm Turmeda: Antònia Beltrán, Administradora de centre i cap d'emergències de l'edifici Anselm Turmeda.
- CTI: Pep Toni Frau, cap d'emergències del CTI.
- Servei de Prevenció: Santiago Hernández i Antonio Gómez.

— **Personal implicat:** han participat tots els equips d'emergència dels dos edificis. S'ha evacuat tot el personal propi i extern i l'alumnat. Prèviament vàrem fer reunions informatives amb la direcció de l'EPS i amb el CTI. També es varen penjar cartells informatius, però només els caps d'emergències coneixien la data exacta del simulacre.

— **Inici del simulacre:**

- Anselm Turmeda: màquina de fum en la planta entresol, ala nord.
- CTI: màquina de fum en la planta baixa al costat de la sala de màquines CPD.

Temps total:	<ul style="list-style-type: none"> • Anselm Turmeda: 11 minuts (inici 16.28' – final 16.39') • CTI: 3 minuts (inici 13.09' – final 13.12')
Temps d'evacuació:	<ul style="list-style-type: none"> • Anselm Turmeda: 7 minuts (les alarmes boten a les 16.32') • CTI: 3 minuts (les alarmes boten a les 13.09')
Persones evacuades:	<ul style="list-style-type: none"> • Anselm Turmeda: aprox. 400 / CTI: aprox. 60

2. CONCLUSIONS

En general s'han seguit tots els passos previstos en el Pla d'emergència:

1r. Descobriment de l'emergència:
<p>Anselm Turmeda: millorable. La central d'incendis no ha detectat el fum perquè els detectors són de temperatura (no detecten un incendi fins que hi ha flames). Hem activat la central d'incendis amb un polsador d'emergència. Poc després ha vingut un conserge per comprovar si l'emergència era real.</p> <p>CTI: millorable. Els detectors són de fum i la central del CTI s'ha activat immediatament. Però les alarmes s'han disparat sense donar temps per comprovar si l'emergència era real. La central estava mal configurada (es trobava en mode "ausente"), ja hem solucionat el problema (s'ha de mantenir en mode "presente").</p>
2n. Avís al cap d'emergències i l'equip d'intervenció. Valoració de l'emergència:
<p>Anselm Turmeda: millorable. Els conserges han localitzat un cap d'emergència (Antònia Beltrán) i 2 membres de l'equip d'intervenció (Mateu Fernández i Alberto Ballesteros).</p> <p>CTI: correcte. L'equip d'intervenció s'ha personat ràpidament en el lloc de l'incendi i ha informat al cap d'emergències de la situació.</p>

3r. Ajudes exteriors:
Correcte: s'ha simulat la telefonada a l'112. La central d'incendis ha fet la telefonada automàtica a l'empresa de vigilància (ISS), i el vigilant ha anat a l'Anselm Turmeda i al CTI per col·laborar.
4t. Actuació de l'equip d'intervenció:
Anselm Turmeda: correcte. Els membres de l'equip d'intervenció s'han desplaçat al lloc de l'emergència, han informat a la cap d'emergència de la situació i han ajudat en les tasques d'evacuació.
CTI: correcte. Els membres de l'equip d'intervenció s'han desplaçat ràpidament al lloc de l'emergència i han ajudat en les tasques d'extinció i d'evacuació.
5è. Evacuació:
Correcte. L'evacuació ha estat molt ràpida, tant a l'Anselm Turmeda com al CTI. Els dos caps d'emergències han dut el registre de zones evacuades i han enviat la gent disponible per comprovar les zones que no estaven revisades.
6è. Actuació general del cap d'emergències:
Correcte: els dos caps d'emergències han controlat la situació i ha coordinat bé els seus equips (intervenció, evacuació i conserges), donant les ordres adequades.
7è. Punt de reunió:
La gent s'acumula a les sortides dels dos edificis, la qual cosa dificultaria la feina dels bombers i ambulàncies. En cas real, els caps d'emergències han d'enviar algú que desviï tota la gent cap al Propileu.

Nota: després de finalitzar el simulacre del CTI, vàrem fer pràctiques amb les centrals d'extinció automàtica de les sales de màquines per recordar als usuaris com funcionen.

3. DEFICIÈNCIES QUE S'HAN DE MILLORAR:

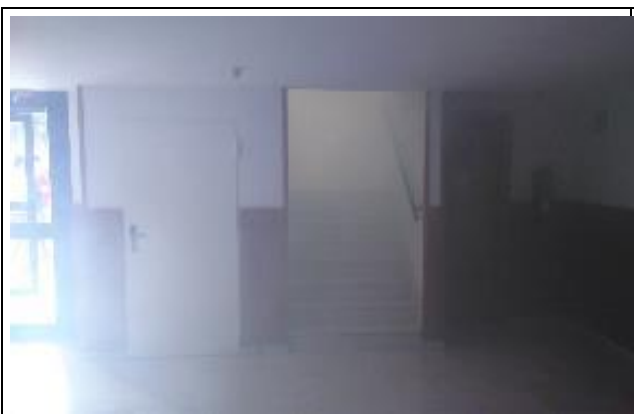
Deficiència	Prioritat	Responsable	Data real
ANSELM TURMEDA			
Els professors dels despatxos del pont només poden sortir per l'Anselm Turmeda, atès que la porta del CTI té control d'accés per seguretat informàtica. S'ha d'instal·lar un sistema que desbloquegi la porta del CTI quan s'activen les alarmes d'incendi de l'Anselm Turmeda, així els professors tindran una sortida d'emergència alternativa.	Alta	Patrimoni (fet full d'obra)	
Substituir els detectors de temperatura per detectors de fum, almenys a les sales de risc (magatzems, laboratoris, biblioteca, cuina, etc.), ja que són més ràpids a l'hora de detectar l'incendi.	Baixa	Patrimoni	
CTI			
La botella d'extinció automàtica de la sala IBERCOM no està revisada (retimbrat pendent des d'abril 2014). També hi ha 1 botella fora de servei al soterrani i s'ha de retirar. La botella de la sala Comunicacions i les 2 botelles de la sala de màquines CPD caduquen 2020 i 2019, respectivament.	Alta	Patrimoni	

Santiago Hernández
Tècnic superior del Servei de Prevenció
Palma, 27 de març de 2018

Annex I. Descripció detallada del procés d'evacuació

EQUIP D'EVACUACIÓ ANSELM TURMEDA	Avís evacuació	OBSERVACIONS
PLANTA BAIXA - CENTRE		
Sala d'actes, banys i hemeroteca: CONSERGES	SÍ	
PLANTA BAIXA - ALA NORD		
Laboratoris, aules, despatxos + sala estudi entresol: Vicente Díez /Mateu Fernández	SÍ	
PLANTA BAIXA - ALA EST		
Aules: CONSERGES	SÍ	
Bar: empresa concessionària.	NO	La cap d'emergències envia a na Margaret Miró
Copisteria: empresa concessionària.	SÍ	
PRIMER PIS - CENTRE		
Serv. Administratiu, despatxos direcció, sala reunions, hemeroteca i banys: Teresa Artigas i Adela Casasnovas	SÍ	Ho revisa Rosario Àngeles
PRIMER PIS - ALA NORD		
Despatxos, banys, Aula 10, aula d'informàtica: Cati Sbert / Mercè Llabrés	SÍ	
6 laboratoris (animàtica, etc.) i despatxos interiors: CONSERGES (fa falta clau per entrar)	SÍ	Ho revisa Jaume Mas
PRIMER PIS - ALA EST		
Despatxos, banys, Aules 5 a 9: Joan Torrens / F.Rosselló	SÍ	
Despatxos del pont: Dani Ruiz / Sebastià Massanet	SÍ	
SEGON PIS - CENTRE		
Biblioteca, sala comunicacions i banys: bibliotecaris	NO	La cap envia n'Alberto Ballesteros
SEGON PIS - ALA NORD		
Isabel Aguiló / Tomeu Estrany	SÍ	La cap envia a Margaret Miró
SEGON PIS - ALA EST		
Jose Luis Lisani / Pilar Fuster/ Margalida Mas / Ricardo Alberich	NO	Jose L. Lisani avisa de la seva part, la resta ho revisa M.A. Piqueras
TERCER PIS		
Aula LINUX i sales de maquinària: NINGÚ ASSIGNAT*	--	
SOTERRANI		
Laboratoris, magatzem biblioteca: NINGÚ ASSIGNAT*	NO	La cap envia a Margaret Miró
ENTREPLANTES: sense ocupació	--	
EQUIP D'EVACUACIÓ CTI:		
SOTERRANI I PLANTA BAIXA:		
Salvador Moreno (part nova)	SÍ	
Nicolau Roca i Antoni Antich (part antiga)	SÍ	
PRIMER PIS:		
Eduardo Domínguez i Jaume Fiol (part nova)	SÍ	
Joan Arbona i Mar Sastre (part antiga)	SÍ	
SEGON PIS:		
Miguel Juan i Adrián Jiménez (part nova)	SÍ	
Miguel Quiles (part antiga) + PONT	SÍ	

Annex II. Registre gràfic del simulacre



El fum s'acumula a la planta baixa



La gent evacua l'edifici



La cap d'emergències coordina les actuacions



La gent esperant que acabi el simulacre