

MEMÒRIA ANUAL DEL SERVEI DE PREVENCIÓ

Any 2017

1. ANTECEDENTS

El Servei de Prevenció es va crear l'any 1999, amb les 4 especialitats preventives (seguretat, higiene, ergonomia i psicociologia, i vigilància de la salut). L'organigrama del Servei no ha variat durant l'any 2017 i es pot consultar a la [web del Servei de Prevenció](#). Antoni Gómez ha passat de jornada reduïda (6h/diàries) a temps complet.

Cal recordar que l'especialitat d'ergonomia i psicociologia segueix sense estar coberta des de final de 2012, ni amb recursos propis ni externs. La UIB té previst contractar l'especialitat durant l'any 2018.

2. ACTIVITAT PREVENTIVA DESENVOLUPADA DURANT L'ANY 2017

A continuació s'exposen les tasques preventives planificades per a l'any 2017 (seguint les pautes del Pla de prevenció de la UIB), i que varen ser aprovades pel Comitè de Seguretat i Salut en la reunió del dia 15 de març de 2017, indicant el grau de compliment assolit:

(*) = VR: vicerector de Campus. CR: Carme Ramis. SH: Santi Hernández. MTa: Maribel Taroncher. TG: Toni Gómez. MTe: Margalida Terrasa. MS: Margalida Sastre. MA: Maria Alomar. UM: unitat mèdica. SP: tasca de tot el Servei. Ext: personal extern.

En blau s'indiquen les activitats fetes que no estaven previstes a la planificació inicial.

2.1. Tasques de gestió d'àmbit general i d'integració de la prevenció a la UIB

ACTIVITATS DE GESTIÓ I ÀMBIT GENERAL	Previsió	Tècnic/a*	Estat
Assistència a les reunions del Comitè de Seguretat i Salut.	Trimestral	SP/VR	Fet
Convocar les reunions i redactar les actes.		MTa	Fet
Tasques administratives del Servei: pressuposts, comandes, factures, arxiu, etc.	Tot l'any	MTa	Fet
Elaborar la memòria i la planificació anuals, i la memòria de l'any acadèmic.	gener/jul.	SP	Fet
Adquirir el programa informàtic de prevenció SEHTRA.	2017	CR/VR	Fet
Introduir les dades, riscos, formació, etc. de cada treballador en el programa SEHTRA. Actualitzar els models d'avaluacions i incorporar-los a SEHTRA.		Unitat tècnica	En curs
Actualització de la pàgina web del Servei i del Comitè de Bioseguretat.	Tot l'any	SH	Fet
Revisar i actualitzar l'apartat "Responsabilitats i funcions" del Pla de Prevenció de la UIB, i publicar-lo al FOU.		VR	pendent
Elaborar i aplicar el protocol d'acolliment de personal de nou ingrés: avaluació de riscos, lliurament d'informació de riscos i oferiment del reconeixement mèdic.	Tot l'any	CR/SH/MTa/ MA/TG	En curs

Sol·licitar incentiu a la Seguretat Social per a empreses amb baixa sinistralitat	Maig	SH/Nòmines	Fet
Investigació d'accidents i malalties professionals. Informe anual de sinistralitat	Tot l'any	SP/Mútua	Fet
Informes de comunicació de riscos laborals	Tot l'any	SH/MTa/TG	Fet
<p>Coordinació d'activitats empresarials amb les entitats externes. Actualitzar la documentació i fer visites i reunions de coordinació:</p> <ul style="list-style-type: none"> - Empreses contractades: feta coordinació amb neteja, vigilància, jardineria, 7 bars, copisteria, Osiatis, Consenur (residus), fumigació, Carbuos Metàlics. - Altres entitats i convenis: feta coordinació amb Hospital Son Espases, CSIC, IUNICS, FUEIB, IDISBA, Instituto de Salud Carlos III, TIRME, MAC, Natura Park, spin-offs, oficines bancàries, llibreria. 	Tot l'any	TG	Fet
<p>Distribució d'EPI de laboratori (bata i ulleres) a l'alumnat i al personal.</p> <p>NOTA: des de setembre de 2017, els Serveis Administratius de la Facultat de Medicina i els de l'edifici Mateu Orfila distribueixen les bates i ulleres de la Facultat de Medicina i de la Facultat de Ciències, respectivament.</p>	Tot l'any	MTa/TG	Fet
Actualitzar la llista de deficiències més importants detectades a tots els estudis de prevenció, planificar les inversions i tramitar les solucions.	Març	SH/VR	pendent
Assignar i supervisar tasques dels coordinadors de prevenció dels laboratoris: lliurament de normes de seguretat al seu personal, revisió d'armaris químics.	Mensual	SH	Fet
Nomenament oficial de les persones que integren els equips d'emergències. Acordar qualche compensació i reconeixement per a aquestes persones.	Març	SH/CR/Gerent	En curs, acord fet
Crear i actualitzar un espai web al portal PAS-PDI per penjar documentació adreçada als membres del Comitè (avaluacions de riscos, accidents, etc.)	Tot l'any	MTa/TG	Fet
Acollir dos alumnes en pràctiques i TFM del Màster de Salut Laboral	Tot l'any	SH/TG	Fet
Tramitar i difondre la figura d'investigador col·laborador, per aconseguir que els investigadors que no tenen cap vincle amb la UIB (ni matrícula, ni beca ni contracte) tinguin assegurança d'accidents i cobertura de l'assegurança de responsabilitat civil de la UIB. Els nomenaments ja surten publicats al FOU.	Tot l'any	SH/CR/OSR	Fet
Preparació dels documents de la carrera professional i avaluació de l'acompliment d'objectius del PAS.	Octubre	CR/TG/Mta	Fet

2.6. Avaluacions generals de riscos laborals

AVALUACIONS GENERALS DE RISCS LABORALS		Previsió	Tècnic/a*	Estat
Revisar les avaluacions de riscos antigues (algunes tenen més de 10 anys). L'objectiu és revisar totes les avaluacions generals cada 4 anys, i les avaluacions dels laboratoris cada 2 anys:				
Edifici o Servei	Any avaluació inicial			
Mateu Orfila i annex	PAS 2002, PDI 2006	2017	SH/MTa/TG	En curs, inici des.
Guillem Colom, estabulari i hivernacle	PAS 2002, PDI 2004	2017	SH/Mta/TG	pendent
Facultat de Medicina (Hospital Son Espases)	2016	2017	SH/Mta	Fet
Seu de Menorca	Revisada 2014	2017	SH	pendent
Avaluació de riscos del Servei de Prevenció	--	--	Mta/TG	Fet oct.

Altres avaluacions	Previsió	Tècnic/a*	Estat
Avaluació de riscos d'activitats d'arqueologia experimental a l'Arqueòdrom	--	TG	Fet
Avaluació dels riscos d'una excavació arqueològica de Porto Colom	--	SH/TG	Fet jul.

Conclusió: el 97 % dels llocs de treball del PDI i PAS estan avaluats. Malgrat això, la majoria de les avaluacions són molt antigues i és necessari revisar-les i actualitzar-les.

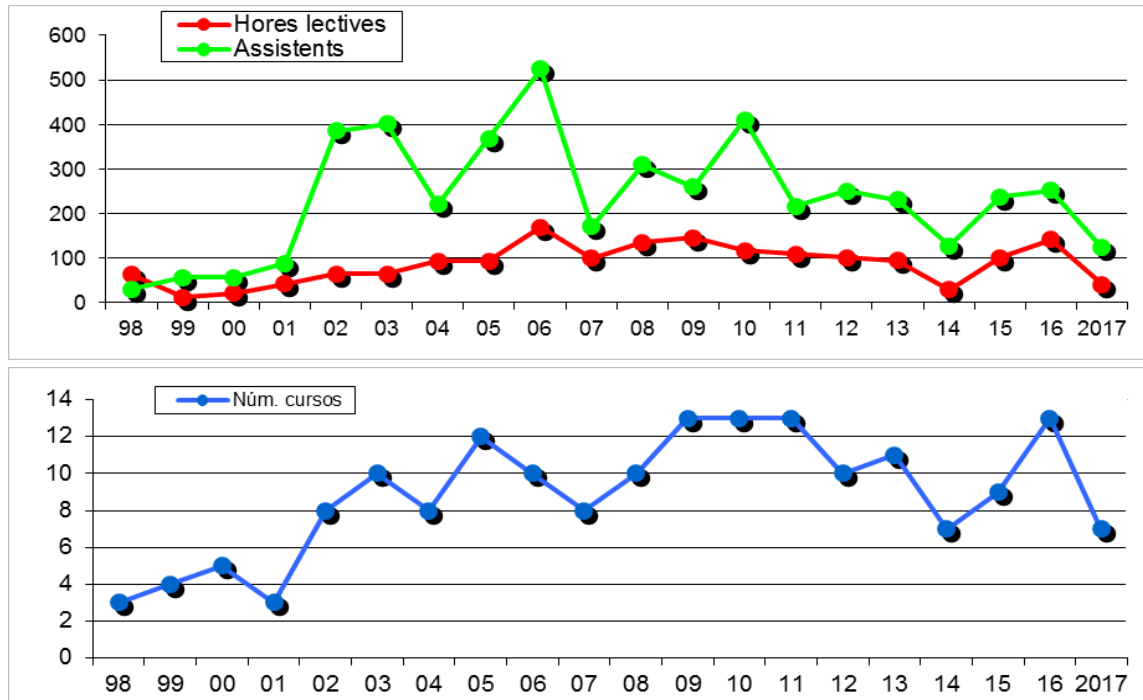
2.7. Formació i informació

a) Formació: l'any 2017 s'han impartit els cursos de prevenció següents, inclosos en els Plans de formació de Recursos Humans (per a PAS i PDI) i de l'IRIE (per a PDI).

FORMACIÓ		
PLA DE FORMACIÓ DEL PAS i PDI 2017 (Recursos Humans)	Tècnic/a*	Estat
Cursos d'assistència obligatòria (s'imparteixen dins l'horari laboral)		
Curs de seguretat a laboratoris, semipresencial (1 h presencial, 9 h en línia), adreçat a tots els investigadors.	SH	Feta 1 edició, 40 assistents
Curs teoricopràctic per als equips d'emergències, semipresencial, per edificis (5h presencials i 10 h en línia). Inclou pràctica d'extinció amb bombers.	SH/TG	Anul·lat, passa a 2018
Riscos en el teletreball, presencial (1 hora)	Mta	Feta 1 edició, 1 assistent
Curs pràctic d'extinció d'incendis per a la Seu d'Eivissa	TG/Extern	Es farà 6 febrer 2018
Curs pràctic d'extinció d'incendis, impartit pel cos de bombers (3 hores)	SH/Ext.	Anul·lat
Curs per a les sortides de camp (seguretat + primers auxilis)	SH/UM	Anul·lat, passa a 2018
Riscos a les biblioteques II (2 hores)	Mta	Anul·lat
Prevenció de riscos a les consergeries II, semipresencial (4 h presencials; contingut: 1 h prevenció, 2 h primers auxilis i 1h emergències)	SP	Anul·lat
Riscos dels nanomaterials (2 hores)	SH/Extern	Anul·lat
Control d'accés de vehicles a la rampa de l'edifici Jovellanos (1 hora)	SH	Fet, 7 assistents
Cursos d'assistència voluntària (s'imparteixen fora de l'horari laboral)		
Socorrisme laboral i primers auxilis (3 hores)	U.Mèdica	Fet, 17 assistents
PLA DE FORMACIÓ DEL PDI 2017 (IRIE)		
Professor@, cuida't a la teva feina (10 hores, semipresencial)	SP	Fet, 16 assistents
Curs de bioseguretat per a PAS (2h)	SH/Ext.	Anul·lat, passa a 2018
Curs de bioseguretat per a investigadors (8 hores)	SH/Ext.	Fet, 32 assistents
Riscos a les instal·lacions radioactives (5 hores)	Ext.	Es farà abril 2018
Educació de la veu (8 hores)		Fet, 10 assistents
ALTRES ACTIVITATS DE FORMACIÓ		
Participació en la docència del màster de Salut Laboral	MS/Mte	Fet
Mòdul de seguretat del curs Expert Universitari en Tècniques Docents (3h)	CR/Mta	Fet
Curs de manipulació d'animals dels SCT (inclou 1 hora de prevenció de riscos)	SH	Fet
Curs d'Actualització Universitària en Busseig Científic (títol propi de la	SH/externs	Fet

UIB). El Servei de Prevenció ha promogut aquest curs amb l'objecte de millorar la seguretat del personal que busseja. També hem sol·licitat a la Direcció General de Pesca que l'homologui.		
Elaborar els plans de formació per al PAS i PDI per a l'any 2018.	SH/CR	Fet
Assistència a curs de formació per administrar portal web del Comitè.	Mta/TG	Fet maig
Assistència a curs de formació per administrar la pàgina web del Servei.	TG	Fet desembre
Participació en el "Taller per identificar bones pràctiques de gestió per millorar la formació" organitzat per RRHH	TG	Fet juliol

Històric de la formació en matèria de prevenció impartida a la UIB:



Conclusions

- Actualment el **87% del PAS**, el **12% del PDI** i el **22% dels contractats capítol VI** ha assistit a cursos específics de prevenció sobre el seu lloc de treball (obligatoris). A més, el 85% del PAS, el 29% del PDI i el 25% dels capítol VI ha rebut formació sobre emergències.
- L'any 2017 s'han impartit menys cursos i menys hores lectives que l'any anterior, i ha disminuït el número d'assistents. Malgrat això, durant els 20 anys que es fa prevenció a la UIB, s'han organitzat 48 cursos diferents i han assistit més de 4700 persones. Gràcies a això, la gran majoria del PAS ha assistit a cursos de prevenció per lloc de feina. També ha assistit a cursos específics la majoria del PDI que fa feina a laboratoris, on els riscos són importants.
- Cal millorar la formació del PDI que no fa feina a laboratoris. Per aquest motiu, l'any 2018 organitzarem un curs a distància, inicialment ideat per al personal de nou ingrés, però que també s'oferirà a tot el PDI, PAS i capítol VI. Es continuarà impartint el curs semipresencial "Professor@, cuida't a la teva feina", el qual es millorarà amb la participació de fisioterapeutes de la UIB.

Informació de riscos

INFORMACIÓ: FITXES PER LLOCS DE FEINA	Previsió	Tècnic/a*	Estat
Elaborar i distribuir les següents fitxes d'informació de riscos:			
- Riscs del personal del Departament de Física (tallers, radiacions, etc.)	Juliol	TG	pendent
- Sortides de camp per docència i recerca: riscos generals.	Setembre	SH	pendent
- Actualitza la fitxa de riscos a les consergeries		MTa	pendent
- Actualitzar la fitxa de riscos a les biblioteques		MTa	pendent
- Altres: Manteniment, Mecànic, Gasos, Tallers d'electrònica, etc.			pendent
- Revisar les fitxes riscs Medicina (anatomia i laboratoris docents) elaborades per les tècnics de laboratori.	Juliol	SH/tècnics lab Medicina	Fet
- Revisar la fitxa de riscos dels laboratoris d'Enginyeria d'edificació, elaborada pels seus tècnics.	Maig	TG	Fet
- Traduir les fitxes d'oficines i riscos làser a l'anglès.	Setembre	Mta	Fet

Conclusions: no s'ha pogut complir cap dels objectius d'aquest apartat, per manca de personal i perquè s'han hagut de prioritzar altres tasques imprevistes que eren més urgents. Malgrat això, cal destacar que la majoria del personal (més del 80%) ha rebut informació sobre els riscos del seu lloc de treball des de l'any 2002 fins ara.

2.4. Activitats específiques de l'especialitat de SEGURETAT

Emergències	Previsió	Tècnic/a*	Estat
Simulacres d'emergència anuals, revisant prèviament els equips d'emergència:			
- Mateu Orfila (darrer: des. 2016)	Desembre	SH/TG	Fet nov.
- Guillem Colom (darrer: des. 2016)	Desembre	SH/TG	Fet nov.
- Científicotècnic i Instituts (darrer: juny 2015)	Juny	SH/TG	Fet jul.
- Sa Riera (darrer: novembre 2015)	Novembre	SH/TG	Fet juny
- Ramon Llull (darrer: març 2016)	2018	--	--
- Anselm Turmeda i CTI (darrer: maig 2016)	2018	--	--
- Beatriu de Pinós (darrer: desembre 2013)	Març	SH/TG	Fet maig
- Antoni Maria Alcover (darrer: maig 2015)			pendent
- Guillem Cifre (darrer: abril 2015)	Febrer	SH/TG	Fet feb.
- Jovellanos (darrer: maig 2014)	Abril	SH/TG	Fet maig
- Son Lledó (darrer: octubre 2015)	Octubre	SH/TG	Fet Am/Pm
- Seu d'Eivissa (darrer: novembre 2016)	2018	--	--
- Seu de Menorca (darrer: març 2014)	Maig	SH/TG	pendent
- Cas Jai (darrer: novembre 2015)	Juliol	SH/TG	pendent
- Escola d'Hoteleria (l'organitzen ells, nosaltres participam)	--	TG	--
- Facultat de Medicina (l'organitza l'HUSE, nosaltres participam)	Inici curs	SH/Extern	pendent
- simulacre de matinada per veure actuació de l'empresa de vigilància i de neteja	Maig	SH	pendent

Redactar els Plans d'Autoprotecció pendents, i donar registre en la Conselleria d'Interior (Direcció General d'Emergències):					
Edifici	Elaboració i aprovació de DGE	Revisió i nou registre a la DGE			
- Guillem Colom	Pendent		Desembre	SH	pendent
- Mateu Orfila	2009	Revisada 2016, propera 2019	--	--	
- Ramon Llull	Pendent		2018	SH/TG	
- Anselm Turmeda	2015	Propera 2018	--	--	
- Guillem Cifre	Pendent		Març	TG	pendent
- Jovellanos	Pendent		2018	SH/TG	
- Beatriu de Pinós	Pendent		2018	SH/TG	
- Sa Riera	Pendent		Novembre	SH/TG	pendent
- Son Lledó	2011	Revisada 2015, propera 2018	--	--	
- Antoni Maria Alcover	2015	Propera 2018	--	--	
- Seu de Menorca	2011	Revisada 2014, propera 2017	Maig	SH	pendent
- Seu d'Eivissa	2012	Revisada 2017, propera 2020	--	--	
- Científicotècnic-Instituts	2013	Revisada 2016, propera 2019	--	--	
Elaborar i implantar el Pla d'autoprotecció de Can Oleo (incloent la formació + designar equips d'emergència + fer simulacre amb els bombers).			Pendent d'ocupació		Sense ocupació
Fer pla d'emergència de les casetes: Can López, Can Amorós, Cas Valencià, etc.			Juliol	TG	pendent
Acabar el Pla d'Autoprotecció general del Campus, registrar-lo en la Conselleria d'Interior i implantar-lo (formació + simulacre general del campus).			Abril	SH	pendent
Reunions periòdiques del Gabinet de Crisi. Redactar normes funcionament.				SH/VR	pendent
Revisar i completar els armaris d'intervenció de les consergeries de tots els edificis i dels laboratoris del Departament de Química			Juny	TG	Fet
Actualitzar el Pla d'emergència de l'activitat Ciència per a Tothom			Maig	SH	Fet
Actualitzar el Pla emergència de l'activitat Finifesta i impartir formació.			Juny	SH	Fet
Pràctiques del funcionament de les alarmes amb els conserges: fet als edificis Guillem Cifre, Mateu Orfila (2 sessions), Científicotècnic i Ramon Llull.			Diversos mesos	TG	Fet
Solucionar el problema de les sortides d'emergència per al personal de neteja abans de l'obertura del centre.			Maig	TG	Fet
Canviar 173 extintors caducats dels edificis G.Colom i G.Cifre.			Febrer	TG/Patrimoni	Fet
Altres activitats de seguretat			Previsió	Tècnic/a*	Estat
Revisió anual de les instal·lacions fixes i botelles de gasos.			Octubre	SH	Fet
Implantar un sistema d'avaluació de riscos de les sortides de camp. Proposar la creació d'un comitè d'experts.					pendent
Elaborar una instrucció tècnica (procediment) per a la pujada de vehicles per la rampa de l'edifici Jovellanos, per evitar atropellaments.				SH/Benito Mas	Fet
Elaborar i posar cartells informatius i senyals de risc			Tot l'any	TG	Fet

Conclusions: es fan simulacres a tots els edificis (15) una vegada cada dos anys (segons la normativa s'han de fer cada any, però no tenim prou recursos). Queda pendent d'elaborar els Plans d'Autoprotecció de 6 edificis, que no s'han pogut fer fins ara per manca de recursos humans i sobrecàrrega de feina.

2.5. Activitats específiques de l'especialitat d'HIGIENE

ÀMBIT D'HIGIENE INDUSTRIAL	Previsió	Tècnic/a*	Estat
Comitè de Bioseguretat: - Reunions periòdiques i redactar actes. Redactar certificats. - Avaluar els riscos biològics i d'OMG dels grups de recerca i de pràctiques. - Notificar els d'agents biològics i OMG a les autoritats competents. - Revisió anual de les cabines de seguretat biològica (Biolinea – Telstar) - Mesura de contaminació microbiològica a algunes aules i laboratoris: fet pel Dr. Antoni Bennàsar amb alumnes de col·laboració.	Tot l'any	SH	Fet
Fer mesures ambientals de contaminants químics dels laboratoris. <ul style="list-style-type: none"> Laboratoris d'anatomia: mesurat formol, fenol i etanol. Paral·lelament es fan mesures i càlculs de ventilació general. Laboratori dels SCT: mesurat metanol (fet amb TFM). Elaborar els informes d'exposició i deficiències detectades. 		SH/TG/ TFM	Fet
Gestió de residus sanitaris (mensual) i químics (quadrimestral) dels laboratoris.	Tot l'any	SH	Fet
Revisió anual del cabal d'aire de vitrines de gasos dels laboratoris.	Novembre	TG	Fet
Mesures de renou de feines amb més de 80 dB(A)	Octubre	TG/UM	pendent
Avaluar el risc d'amiant en els edificis de la UIB		SH/Margarit	pendent
Reavaluar el risc per estrès tèrmic (hivernacle i grup de Prehistòria).	Juliol	SH	Fet prehist.
Canviar filtres dels armaris de seguretat química i extractors dels laboratoris.	Octubre	TG	Fet
Mesurar la ventilació i renou del laboratori pràctiques Química Física i del extractor del grup de recerca FI-TRACE, solucionar els problemes.	Setembre	TG	Fet
Dissenyar etiquetes adhesives per als residus químics	Setembre	SH	Fet
Elaborar cartell amb les normes bàsiques de laboratoris, per posar a les portes.		SH	En curs
Elaborar procediment per a la mesura de ventilació forçada i braços extractors.	Juliol	SH/TG	Fet

2.6. Activitats específiques de l'especialitat d'ERGONOMIA I PSICOSOCIOLOGIA

ÀMBIT D'ERGONOMIA	Previsió	Tècnic/a*	Estat
Avaluacions de pantalles de visualització de dades del personal de nova incorporació i a petició personal per motius de salut.	Tot l'any	MTa	Fet
Projecte ErgoUIB (http://ergonomia.uib.es): Els resultats no han estat significatius per poder redactar i publicar l'article de recerca.		MTa/Iosne	fet
Elaborar informe de mesures ergonòmiques preventives a l'estabulari		MTa	Fet
Gestió i seguiment de compres i subministrament de cadires, taules, pantalles d'ordinador, orelles de telèfon, etc. i canvis d'ubicació de mobiliari.	Tot l'any	MTa	Fet

Gestió i seguiment amb el Servei de Patrimoni i de fulls de manteniment amb l'empresa de manteniment per intervencions puntuals: col·locació d'alces de taula, renou ventilacions, col·locació de llums de sostre, revisions aires condicionats, termòstats, etc.	Tot l'any	MTa	Fet
---	-----------	-----	-----

ÀMBIT DE PSICOSOCIOLOGIA	Previsió	Tècnic/a*	Estat
Mediació de conflictes psicosocials i seguiment dels casos informats.		CR	Fet
Revisió del protocol d'actuació en situacions de riscos psicosocial		CR/UM	pendent
Gestions per a la contractació de l'especialitat d'ergonomia i psicosociologia. Elaborar un plec prescripcions tècniques.		CR/SH	Fet

Conclusions: l'especialitat d'ergonomia i psicosociologia no ha estat coberta des de final de 2012, ni amb recursos propis ni externs. Cal recordar que les avaluacions de riscos psicosocials encara no estan degudament recollides en les avaluacions de riscos del PDI ni del PAS. Això s'ha traduït en un nombre baix d'activitats en aquesta matèria. La UIB té previst resoldre aquesta mancança durant l'any 2018.

2.7. Activitats de la Unitat Mèdica

1. Vigilància de la Salut

a. Reconeixements mèdics

Mitjançant convocatòria individualitzada al personal de cada departament o servei, s'han realitzat els reconeixements mèdics següents:

- PDI dels següents departaments:
 - Economia aplicada.
 - Economia de l'empresa.
 - Dret Públic.
 - Dret Privat.
 - Ciències Matemàtiques i Informàtica.
 - Pedagogia Aplicada i Psicologia de l'Educació.
 - Psicologia.
 - Infermeria i fisioteràpia.
- Personal amb risc de radiacions ionitzants.
- Personal que col·labora amb TIRME.
- Personal nou contractat durant l'any 2017.

Reconeixements mèdics	
Reconeixements inicials	78
Reconeixements periòdics	179
Total reconeixements*	257

* El 100% del personal reconegut ha estat considerat APTE per al seu lloc de feina.

b. Accidents

S'inclouen els accidents amb baixa i sense baixa, del personal propi de la UIB, dels estudiants i treballadors d'altres empreses.	50
---	----

c. Malalties Professionals

	0
--	---

d. Promoció de la salut

Campanya de vacunació antigripal	108
Vacunacions:	
Tètanus-diftèria	24
Antial·lèrgiques	10
Febre tifoide	3
Hepatitis A i Hepatitis B	8
Total vacunacions	154

e. Gestió i prevenció interdisciplinària

- Informes mèdic-laborals dels treballadors.
- Seguiment de casos per problemes de salut en relació al treball.
- Assessorament per viatges a l'estranger per causa laboral.
- Supervisió i dotació de les farmàcies dels departaments i serveis.
- Informes col·lectius dels resultats de la vigilància de la salut amb criteris epidemiològics.
- Seguiment de treballadors especialment sensibles.
- Investigació de baixes per problemes de salut i la seva possible relació amb el treball.
- Informes per risc en el treball durant l'embaràs.
- Aplicació del protocol per risc durant l'embaràs.

f. Col·laboració amb altres serveis de la UIB (Sindicatura de Greuges, Oficina Universitària de Suport a Persones amb Necessitats Especials, etc.)

2. Consulta i assistència sanitària

Personal propi de la UIB	
Consultes	2968
Altres activitats sanitàries (cures, injectables, etc.)	167
Consultes d'infermeria	146
Proves complementàries (ECG, control de la TA, audiometries, etc.)	382
Seguiment per problemes de salut al treball	15
Informes de salut o certificats mèdics	255
Tramitacions d'altres i baixes per IT de MUFACE	67
Atencions d'urgència	11
Desplaçaments per urgència	14
Total	4025

Estudiants i personal no propi de la UIB	
Consulta, atenció per urgències, etc.	332
Total	332

2.8. Dades d'accidentalitat i malalties professionals

L'any 2017 s'han produït:

- 4 accidents laborals amb baixa laboral.
- Cap malaltia professional.
- 7 accidents *in itinere* amb baixa.
- 25 accidents sense baixa.

Relació d'accidents investigats per la unitat tècnica:

Núm. 1/2017: cop d'una grua a la façana de l'edifici Antoni Maria Alcover. Sense ferits.

Núm. 2/2017: Tall amb vidre a un laboratori. Sense baixa.

Núm. 3/2017: caiguda al mateix nivell: alumne dins la biblioteca de l'edifici Mateu Orfila.

Núm. 4/2017: sobreexforç de treballadora de biblioteques. **Baixa laboral (95 dies).**

Núm. 5/2017: caiguda al mateix nivell accés edifici Alcover. Sense baixa.

Núm. 6/2017: caiguda al mateix nivell accés edifici Alcover. **Baixa laboral (7 dies).**

Núm. 7/2017: caiguda mateix nivell accés edifici Alcover, *in itinere*. **Baixa laboral (2 dies).**

Núm. 8/2017: contacte elèctric laboratori departament Matemàtiques i Inform. Sense baixa.

Núm. 9/2017: Atropellaments i/o cops contra vehicles, edifici Jovellanos (*in itinere*). **Baixa laboral en curs (104 dies de baixa de l'any 2017).**

Núm. 10/2017: caiguda al mateix nivell, accés edifici Guillem Colom. Treballadora externa de l'empresa de neteja, amb baixa laboral (fractura de peu).

Núm. 11/2017: caiguda a distint nivell: caiguda a les escales de l'edifici Beatriu de Pinós. **Baixa laboral (46 dies).**

Núm. 12/2017: Contacte amb substàncies corrosives, alumne de Química.

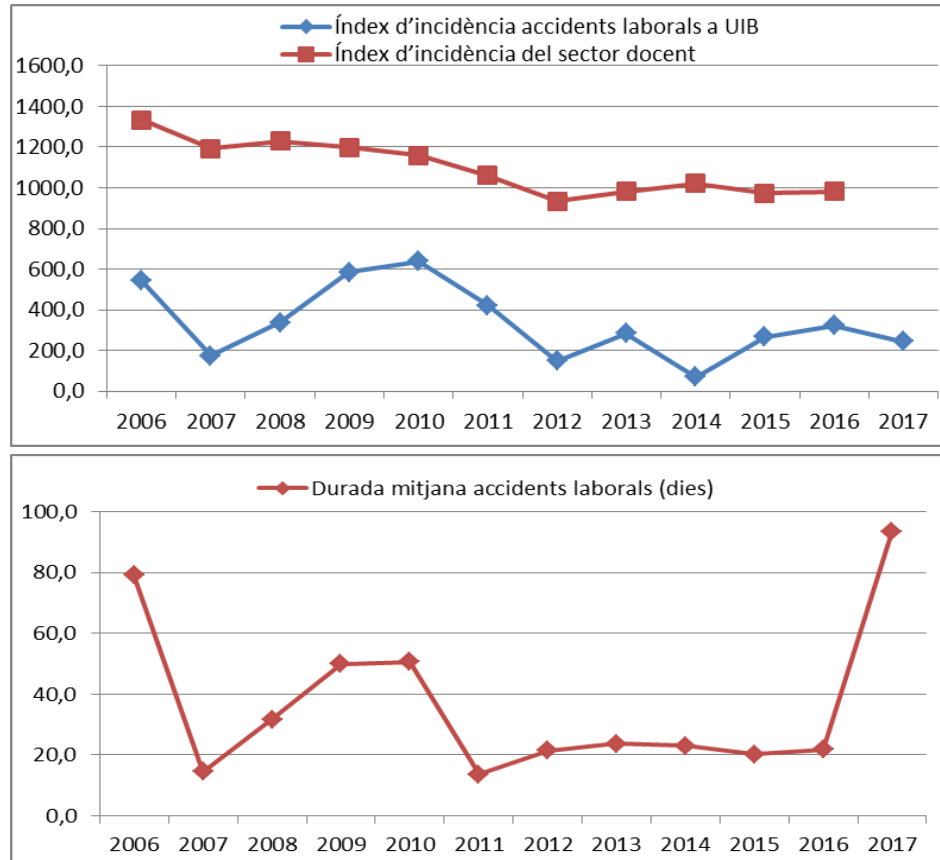
Núm. 13/2017: caiguda al mateix nivell, per dur sabates no adequades, fractura de colze. **Baixa laboral (64 dies).**

Nota: El nombre d'accidents atesos per la unitat mèdica no tenen perquè coincidir amb el nombre d'informes d'accident investigats per la unitat tècnica, atès que la unitat tècnica pot investigar accidents sense ferits (i per tant no hi ha atenció mèdica), i algunes atencions mèdiques a l'alumnat no requereixen l'elaboració d'una investigació tècnica.

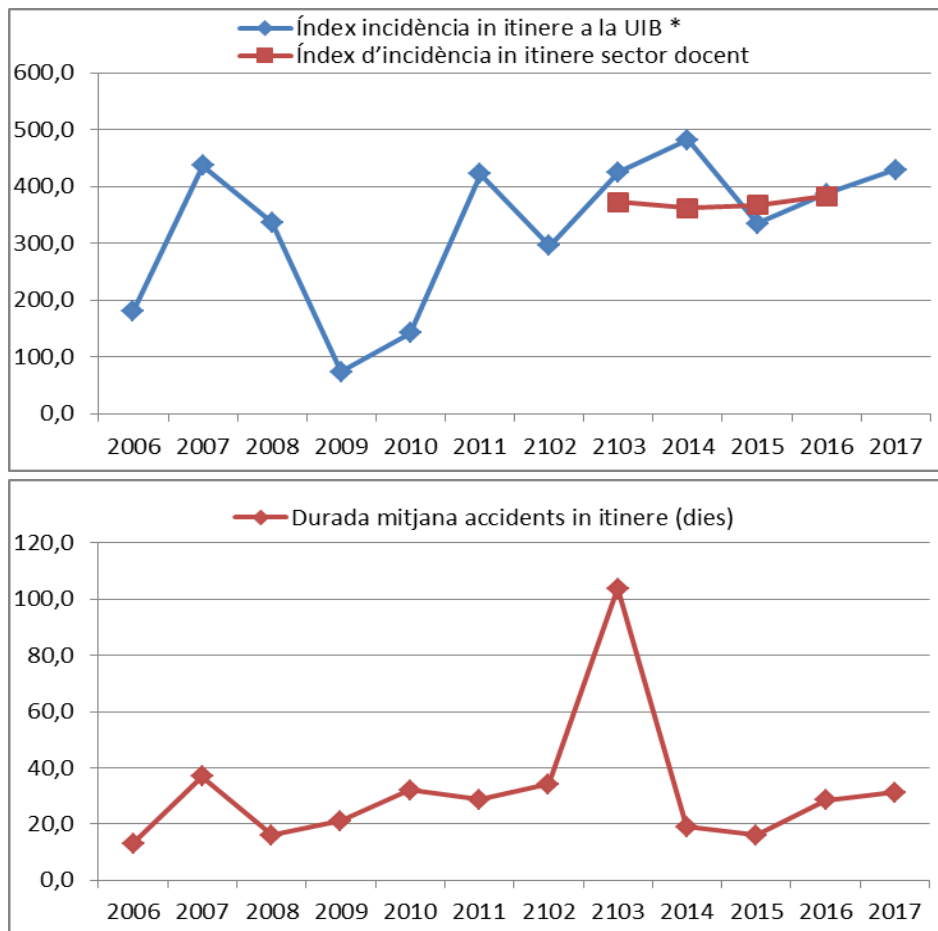
Gràfics de l'evolució de la sinistralitat a la UIB (dades de la Mútua Balear):

Només s'inclou el PAS, el PDI contractat i el personal de capítol VI. No s'inclou el PDI funcionari perquè depèn de MUFACE i aquest organisme no especifica si les incapacitats temporals (IT) són per accident de feina/malaltia professional o per accident no laboral/malaltia comú. Segons les dades del Servei de Nòmines i de la unitat mèdica, no consta cap accident laboral ni cap malaltia professional amb baixa laboral del PDI funcionari des de 2003.

Accidents de treball:



Accidents *in itinere*:



Índex d'incidència: nombre d'accidents per cada 100.000 treballadors.

Conclusions:

Com es pot veure als gràfics, l'índex d'incidència per accidents laborals mostra una tendència a la baixa al llarg dels anys, i es manté molt per davall de la mitjana del sector docent a nivell estatal. Tenint en compte que tenim llocs de feina amb risc molt més elevat que en el sector docent tradicional (sobre tot pel personal que fa feina a laboratoris, sortides de camp, etc.), i encara així la sinistralitat és molt baixa. Malgrat que tenim unes dades de sinistralitat molt bones, hem de continuar fent esforços per controlar i mantenir les condicions de seguretat i salut de tota la comunitat universitària.

Tots els accidents i incidents s'han investigat i s'estan solucionant les deficiències.

Quant als accidents *in itinere*, el gràfic mostra una tendència a l'alça des de l'any 2009. Això ens obliga a fer esforços per reduir la sinistralitat dels accidents de trànsit. En aquest sentit, l'any 2014 es va elaborar un Pla de mobilitat i seguretat viària, que inclou diverses propostes (formació, campanyes informatives, etc.), però encara no s'ha implantat.

3. DESPESES A CÀRREC DEL PRESSUPOST DE SALUT LABORAL

L'any 2017 s'han fet les despeses següents a càrrec del pressupost de salut laboral:

SERVEI DE PREVENCIÓ: partida 117037.2017	
Pressupost inicial per a l'any 2017:	22.000,00 €
Crèdit altres:	60.706,55 €
Crèdit baixes:	18.738,70 €
PRESSUPOST TOTAL per a l'any 2017	63.967,85 €

Descripció de la despesa	Cost
Maquinària, instal·lacions i utilatge: Revisió cabines de seguretat biològica 2.976,60 €; Manteniment anual desfibril·ladors campus 3.236,75 €; Revisió equips unitat mèdica 568,10 €; Manteniment anual equip reanimació 121 €; Revisió bomba APEX, calibratge detector gasos i reparació calibrador Defender unitat tècnica 1.138,61 €.	8.041,06 €
Equipament per a processament de la informació: Manteniment anual de la llicència del programa WindMedtra (unitat mèdica)	774,40 €
Ordinari no inventariable: Material d'oficina ordinari, sobres, piles, carpetes, etc.	817,61 €
Premsa, revistes, llibres i altres publicacions: Norma AENOR "ventilació d'edificis no residencials"	96,80 €
Material informàtic no inventariable: Tònners, memòria USB	386,68 €
Material inventariable: Programa WindSedtra (unitat tècnica) 6.655 €; Desfibril·lador 16.304,73 €; Bomba APEX2 per mostreig químic 1.188,83 €.	24.148,56 €
Fotocòpies: 12 plànols a color	51,84 €
Material de laboratori: Bates i ulleres: 6.857,89 € Màscares, semi màscares, filtres, planxes de carbó actiu, armilles, tubs de carbó actiu per mesures químiques ambientals: 1.835,81 €	8.693,70 €
Altres subministraments: Tubs gel sílice, cartells, megàfon, llanternes, paper eixuga-mans, guants, màscares, senyals, reposa canell, etc. 1.150,87 € Medicaments i material mèdic 683,24 € Anàlisis biològics 925,57 €	2.759,68 €
Postals: enviament Nacex	50,06 €
Estudis i treballs tècnics: Anàlisis biològics 2.612,25 €. Medicaments i material mèdic 64,36 €. Mesures de contaminació química ambiental 189,05 €	2.865,66 €
DESPESA TOTAL	48.686,05 €

INVERSIONS al Servei de Prevenció: partida 117061.2017	
Pressupost inicial per a l'any 2017:	30.000,00 €
Crèdit altres:	63.385,57 €
Crèdit baixes:	10.214,69 €
PRESSUPOST TOTAL per a l'any 2017	83.170,88 €

Descripció de la despesa	Cost
Adequació de la terrassa 2ª planta Ramon Llull com a sortida d'emergència	15.325,18 €
Instal·lació de 2 escales fixes i 7 baranes, edifici Guillem Colom, per poder netejar les finestres sense risc de caigudes	6.238,76 €
Substitució de 157 extintors CO2 i 11 de pols (vida útil)	6.126,84 €

Aparells EGC i Espiròmetre (unitat mèdica)	4.697,22 €
Demolició bases de fanals al campus	4.694,57 €
Retirada i condicionament de 14 bases de fanals	2.471,56 €
Subministrament de cadires ergonòmiques: 4 per lab. 145 A. Turmeda 822,80 €; 4 per lab. 125 A. Turmeda 822,80 €; 2 cadires edifici Ramon Llull 557,62 €	2.203,22 €
Instal·lació codi numèric per accedir al laboratori de pràctiques GMLAB15	581,54 €
Instal·lació d'escala fixa interior, connexió edifici Anselm Turmeda amb CTI	2.058,21 €
Fer una vorera de ciment des del Científicotècnic fins caseta de gasos	4.212,43 €
Instal·lació de dues escales fixes per accedir a cobertes, edifici Ramon Llull	4.632,33 €
DESPESA TOTAL	53.241,86 €

La taula anterior no inclou altres despeses que s'han fet a càrrec dels pressuposts generals de la UIB: retirada de residus tòxics i perillosos, feines de manteniment i petites reformes a petició del Servei de Prevenció, etc. Tampoc no inclou el pagament que fa el personal i l'alumnat per les bates i les ulleres de seguretat (50% del cost del material).

4. CONCLUSIONS GENERALS

- S'ha fet el 66 % de les activitats previstes a la planificació de l'any 2017. Moltes activitats no s'han pogut fer per la manca de personal tècnic, i perquè s'han prioritzat altres tasques imprevistes més urgents. Les activitats que no s'han pogut realitzar s'inclouran a la planificació de l'any 2018.
- La majoria dels llocs de treball del PAS i del PDI ja estan avaluats, però moltes d'aquestes avaluacions són antigues (n'hi ha que tenen més de deu anys) i és imprescindible revisar-les. El Comitè de Seguretat i Salut ha aprovat una periodicitat per revisar les avaluacions (cada 2 anys per als laboratoris i biblioteques, i cada 4-5 anys per a la resta). El Servei de Prevenció, amb els recursos disponibles, intentarà complir aquesta periodicitat.
- Es disposa d'un pla de formació en prevenció, integrat en els Plans de formació de la UIB per al PDI i PAS. La majoria del PAS ha assistit a cursos específics de prevenció en funció del seu lloc de treball, però bona part del PDI encara no ha rebut formació en prevenció. Aquest és un dels objectius principals per als propers anys.
- La majoria de personal ha rebut informació sobre els riscos del seu lloc de treball. Aquesta informació també es pot trobar a la pàgina web del Servei de Prevenció. Hem establert un protocol per millorar la formació i informació del personal de nou ingrés.
- Estan elaborats els plans d'emergència i s'han implantat a tots els edificis de la UIB (és a dir, s'han nomenat els equips d'emergències, s'ha fet formació i informació sobre emergències i es fan simulacres periòdicament). Malgrat això, queda pendent refer molts dels Plans d'autoprotecció per adaptar-los a la normativa vigent i registrar-los en la direcció general de la CAIB competent en emergències.
- Es fan els reconeixements mèdics al personal de forma periòdica.
- Les dades d'accidentalitat a la UIB mostren una disminució de l'índex d'incidència. La feina desenvolupada els darrers anys (avaluacions de riscos, formació i informació, vigilància de la salut, etc.) i la forta inversió econòmica des de l'any 2002 estan contribuint a assolir un bon nivell de salut i de seguretat a la UIB.
- Cal destacar que la comunitat universitària és molt àmplia (actualment tenim 2.292 treballadors, més de 13.000 alumnes i diverses empreses externes), i es realitza una

gran diversitat de tasques d'investigació, on els riscos sovint són elevats. Gràcies a l'esforç del Servei de Prevenció, s'ha aconseguit fer moltes activitats preventives, però actualment els mitjans humans del Servei de Prevenció no permeten realitzar totes les activitats mínimes que exigeix la normativa de prevenció de riscos laborals.

Santiago Hernández
Tècnic superior de Seguretat i
d'Higiene Industrial

Margalida Terrasa Margalida Sastre
Especialistes en Medicina del Treball

Maribel Taroncher
Tècnica especialista

Antoni Gómez
Tècnic intermedi

Maria Alomar
Especialista en Infermeria del Treball

Vistiplau de la directora del Servei,

Vistiplau del vicerector,

Carme Ramis

Antoni Aguiló

Palma, 26 de gener de 2018